

LE

BURES-SUR-YVETTE / GIF-SUR-YVETTE / GOMETZ-LE-CHÂTEL / IGNY / ORSAY /
PALAISEAU / SACLAY / SAINT-AUBIN / VAUHALLAN / VILLIERS LE BÂCLE
www.scientipole.fr

MAG

actu / p. 12

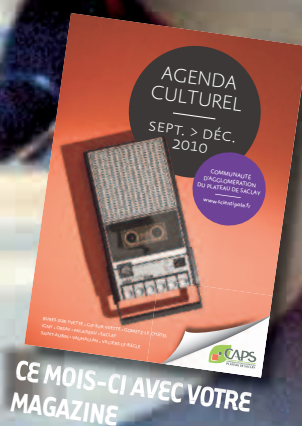
Médiathèques :
gratuité et carte
unique

Dossier / p. 16

Le bon goût
de la terre

LE JOURNAL DE LA COMMUNAUTÉ D'AGGLOMÉRATION DU PLATEAU DE SACLAY

SEPT. 2010



Zoom / p. 22

Neurospin : les couleurs de la matière grise

2 sommaire

4

actu

PORTFOLIO

Une grande signature architecturale

CENTRE AQUATIQUE

Préparez vos maillots !

Bougez autrement

MOBICAPS

Du neuf pour la rentrée

CES : Intelligence collective et citoyenne

Le nouveau visage des Ruchères

MÉDIATHÈQUE

Carte unique et gratuité

CENTRE ANDRÉ-MALRAUX

Stolac, jardin d'Europe

22

zoom



NEUROSPIN

Toutes les couleurs de la matière grise

14

actu environnement



Installation nucléaires : la CLI vous informe

Rando durables : à vos mollets

24

initiatives



Les entreprises se dévoilent

À l'écoute des créateurs

16

dossier



LE BON GOÛT DE LA TERRE

Les acteurs de l'agriculture périurbaine sur le plateau de Saclay

26

sortir



Coups de cœur des médiathèques spécial Japon

Fête de l'épouvantail

Nuit des chercheurs

Agenda

Adresses utiles





François Lamy,
Michel Berson,
Jean-Paul Huchon sur le
Plateau de Saclay lors de
l'inauguration du TCSP
en mai 2009.

Il ne se passe plus un jour sans que la presse ne publie des plans, toujours différents, d'une ligne de métro présentée comme notre futur réseau de transports en commun. Dès le départ, j'ai eu l'occasion d'exprimer mes doutes quant à la faisabilité financière et technique d'un tel projet, particulièrement pour la desserte du Plateau de Saclay. Il ressort aujourd'hui des multiples entretiens et contacts que j'ai sur ce sujet que mes interrogations étaient bien fondées.

C'EST DÈS AUJOURD'HUI ET NON DANS 15 ANS QU'IL FAUT AGIR POUR AMÉLIORER DE FAÇON SIGNIFICATIVE LA DESSERTE DU PLATEAU DE SACLAY.

Un récent article du Monde mettait même en exergue les points de vue critiques des experts techniques (dont ceux de la RATP) estimant que compte-tenu de la faible fréquentation attendue sur notre secteur, notre tronçon perdait son caractère prioritaire alors même que le cluster du Plateau de Saclay est la première opération d'envergure mise en œuvre dans le cadre du "Grand Paris".

Mon expérience d' élu local me conduit à relativiser les effets d'annonces fracassantes qui se multiplient et qui, ne débouchant sur rien de concret, suscitent déception, découragement et

immobilisme. Disposer à l'avenir d'une station de métro sur le Plateau de Saclay serait certes un atout pour notre territoire, personne ne peut le nier.

Cependant c'est dès aujourd'hui et non dans 15 ans qu'il faut agir pour améliorer de façon significative la desserte du Plateau de Saclay. La priorité va donc à l'aboutissement du réseau de site propre qui nous relie à Saint-Quentin-en-Yvelines et à sa souhaitable évolution en un

système de "tram-train" permettant de décupler les capacités de déplacement sur notre secteur.

Les prochaines réunions de concertation organi-

sées sur le sujet des transports par la Commission nationale du débat public nous offriront l'opportunité de réaffirmer nos exigences.

Je vous invite à participer activement à ces débats, pour vous aussi, faire entendre votre point de vue.

FRANÇOIS LAMY,
Président de la Communauté d'agglomération
du Plateau de Saclay

4 portfolio

Une grande signature architecturale

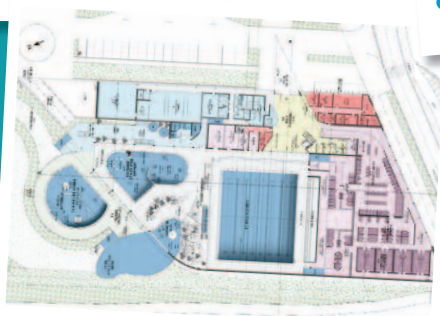
L'agence Jacques Rougerie, architectes, a fait du milieu aquatique son terrain d'intervention de prédilection. Partout en France mais aussi récemment en Inde pour un Océanarium ou en Égypte pour le premier musée d'archéologie sous-marine sous la mer, l'agence réalise des projets architecturaux de très grande qualité.



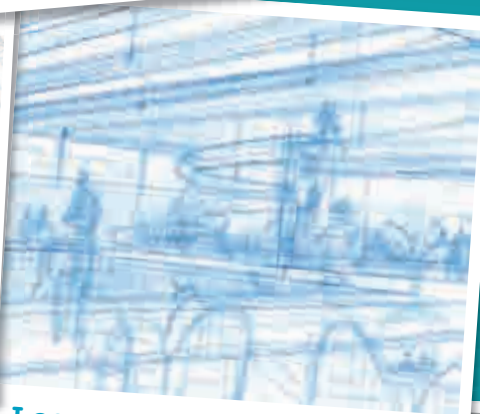
Un signal architectural fort



Un bâtiment conforme aux prescriptions du développement durable



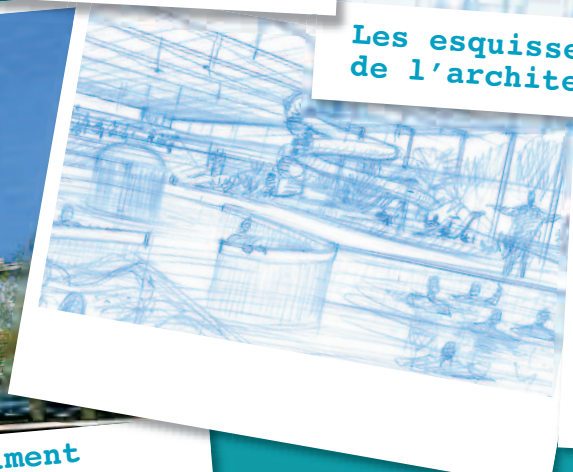
Le plan intérieur



Les esquisses de l'architecte



Vue de coupe du bâtiment



8 lignes d'eau de 25 mètres



EN SAVOIR PLUS
www.rougerie.com



Préparez vos maillots !

La CAPS a choisi le maître d'œuvre du futur centre aquatique intercommunal donnant ainsi le coup d'envoi de la réalisation de cet équipement phare pour le territoire.

Parmi les cinq candidatures reçues dans le cadre du concours d'architecture pour la réalisation du centre aquatique intercommunal, c'est la proposition de l'agence Jacques Rougerie qui a été retenue par le jury. "Nous avons immédiatement été attirés par le projet architectural qui répond bien à notre volonté de faire de cet équipement un signal fort d'entrée sur le Plateau de Saclay" explique François Lamy, président de la CAPS. Que ce soit en termes de fonctionnalités ou d'exigence environnementale, l'équipe a parfaitement répondu au cahier des charges fixé par la CAPS.

Situé sur la commune de Palaiseau à proximité du lycée Camille-Claudiel et du futur quartier du même nom, le centre aquatique a une vocation intercommunale et répondra

aux besoins du grand public, des associations et des scolaires du secteur. Une étude réalisée en 2006 avait mis en lumière le déficit d'équipement nautique évalué à 2 000 m² de bassin. Il jouera un rôle important dans l'animation, la structuration et la vie du futur quartier.

IL COMPRENDRA :

- un bassin sportif de 8 lignes d'eau de 25 mètres soit 525 m² ; dont 210 m² seront équipés d'un fond mobile permettant la mise en place rapide d'une zone d'apprentissage

Le centre aquatique a une vocation intercommunale et répondra aux besoins des habitants, des associations sportives et des scolaires du secteur.

- un bassin de loisirs intérieur de 190 m²
 - un bassin de loisirs extérieur de 200 m²
 - une pataugeoire de 50 m² et un toboggan.
- Les premiers plongeurs sont attendus pour le début d'année 2013. ■

CALENDRIER

1^{er} semestre 2011 :

Dépôt du permis de construire, consultation des entreprises et notification des marchés de travaux.

Été 2011 : Lancement des travaux

Fin 2012 : Fin des travaux - Livraison



À NOTER

Les Assises de la réussite

Une initiative organisée par Atout-PLIE (Plan local d'insertion par l'économique) et la mission locale VitaCité. Une initiative qui s'adresse aux demandeurs d'emploi jeunes ou adultes. Tables rondes, ateliers thématiques, village de l'insertion, rencontres avec les entreprises sont au programme. Mardi 26 octobre de 10h à 18h. École polytechnique à Palaiseau
En savoir plus : www.assisesdelareussite.fr

Forum emploi

La ville des Ulis organise avec le soutien de la CAPS le 2^e Forum emploi. Rendez-vous le 25 novembre de 9h à 18h à l'espace Courdimanche.

POUR EN SAVOIR PLUS
www.essonne-emploi.fr

Permanences

La Mission locale VitaCité basée à Massy tient des permanences sur le territoire de la CAPS, au Point Information Jeunesse de Palaiseau de 14h30 à 17h aux dates suivantes : 20 septembre, 4 et 18 octobre, 15 et 29 novembre, 13 décembre.

PIJ
31 rue de Paris
91120 Palaiseau
Tel. : 01 69 31 59 73.

Prochains conseils communautaires

Judi 30 septembre à 19h30
Judi 25 novembre à 19h30
Salle du Conseil
1, rue Jean Rostand, Orsay

PLAN DE DÉVELOPPEMENT DES TRANSPORTS

Du neuf pour la rentrée

Le réseau de bus de l'agglomération connaît de nouvelles améliorations et porte désormais un nom : **MobiCAPS**.



Le futur habillage des bus du réseau

En début d'année, l'offre de transport en commun sur le territoire de la CAPS a été renforcée sur les lignes 269-02 et 06-07. Ce renfort, a permis une augmentation notable des fréquences et la mise en place d'une véritable offre le samedi.

Toujours dans le but d'améliorer les déplacements, une nouvelle évolution est mise en place à l'occasion de la rentrée. En effet, la ligne 91-10,

qui relie actuellement Massy à Orly, va être étendue en heure de pointe jusqu'à l'école Polytechnique via le TCSP (transport en commun en site propre). Cette nouvelle étape se traduit par 13 courses supplémentaires permettant ainsi de faire face à l'augmentation massive de la demande (presque 100% d'augmentation sur la ligne 91-06 en une année ; une ligne victime de son succès). Ce sera également une liaison directe entre le plateau de Saclay à l'aéroport

BOUGEZ AUTREMENT !



En Ile-de-France, et particulièrement sur le plateau de Saclay, la question des transports est en permanence d'actualité. Accessibilité, préservation de l'environnement, confort des voyageurs, les enjeux sont nombreux et cruciaux pour le bien-être du territoire et de ses habitants. La semaine de la mobilité est un rendez-vous d'information mais aussi de convivialité. Le mercredi 22 septembre, en gare routière du Guichet les voyageurs se verront offrir un petit-déjeuner. Ils pourront aussi découvrir le vélo électrique, se procurer les nouvelles fiches horaires aux couleurs du réseau MobiCAPS. Organisé avec le soutien des transporteurs (Transdev et Savac) et de la RATP, mais aussi d'EDF et Ecox, cette première édition a pour ambition de montrer que bougez autrement c'est possible !

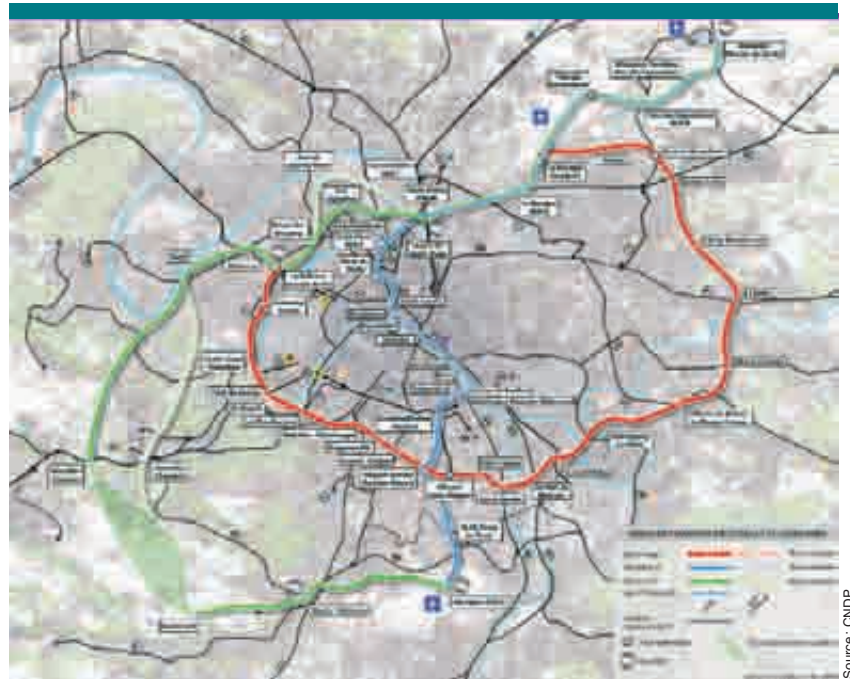
En savoir plus : www.mobilityweek.eu • www.bougezautrement.gouv.fr

d'Orly, un nouvel axe structurant du réseau. La rentrée marque l'avènement d'une identité pour le réseau de transports en commun de l'Agglomération qui aura donc désormais un nom : MobiCAPS. Identité qui s'appliquera à l'ensemble des actions menées par la CAPS pour développer les modes de déplacement alternatifs à l'automobile. Elle sera progressivement déployée dans le cadre du nouvel habillage des bus pris en charge par le STIF et les transporteurs, ou encore les arrêts de bus. Vous pourrez retrouver cette signature sur les nouvelles fiches horaires déjà disponibles. ■



TÉLÉCHARGEZ LES FICHES HORAIRES SUR :
www.scientipole.fr

mobicaps



Source: CNDP

Le réseau de transport public du Grand Paris en débat

Le projet de métro automatique du Grand Paris (État) et celui du réseau de transport Arc Express (Conseil Régional Île-de-France) feront l'objet d'un débat public à compter du 30 septembre prochain, jusqu'au 31 janvier 2011. L'enjeu est de donner la parole aux habitants sur les conditions de desserte de la proche et moyenne couronne parisienne et de choisir le tracé et le mode de transport les plus adaptés. Une cinquantaine de réunions publiques seront organisées par la Commission nationale du débat public sur l'ensemble du territoire concerné par ce projet.

À l'issue de ces réunions, et dans un délai de deux mois, la Commission nationale du débat public transmettra à la Société du Grand Paris, le bilan de cette consultation.

Les réunions en Essonne pour le Grand Paris sont prévues à Massy le 23/11, Saclay le 20/12 et le 13/01 à Orly. L'enjeu est important pour tous, notamment pour obtenir des liaisons améliorées dans un délai raisonnable.



POUR EN SAVOIR PLUS :
www.debatpublic-reseau-grandparis.org

LE PROGRAMME

Rendez-vous mercredi
22 septembre

EMBARQUEZ À BORD DU BUS-EXPO :

Expositions relatives aux déplacements sur le territoire de la CAPS

Café croissant offert aux voyageurs le matin en gare du Guichet

Distribution de brassards rétro-réfléchissants. Diffusion des nouvelles fiches horaires, présentation du nouvel habillage des bus

Gare routière du Guichet à Orsay, le matin de 7h15 à 10h

Gare routière de Gif-sur-Yvette, de 14h à 19h

TESTEZ LE VÉLO ÉLECTRIQUE

En partenariat avec Ecox et l'espace Mobelec d'EDF : démonstration de vélos électriques

Gare routière du Guichet à Orsay, le matin de 7h15 à 10h

Gare routière de Gif-sur-Yvette, de 14h à 19h

AMÉNAGEMENT

Le nouveau visage des Ruchères



Vue aérienne de la placette depuis Joliot-Curie vers les Ruchères.

Après plusieurs mois d'échanges et de réunions publiques entre élus, services de la CAPS, habitants et associations, le scénario d'aménagement des Ruchères à Igny a été choisi. Ayant obtenu l'avis de la DIREN¹, il entrera bientôt dans une nouvelle phase avec la création d'une ZAC².

Depuis l'origine, les Ruchères à Igny ont pour ambition de devenir un "éco-quartier". Les objectifs sont de réduire autant que possible l'impact sur l'environnement, favoriser le développement économique, la qualité de vie, la mixité et l'intégration sociale.

Le scénario retenu propose de relier l'actuel quartier Joliot-Curie aux Ruchères grâce à un mail qui aboutit au Nord, à une plaine et des bassins aménagés en espaces verts publics. L'eau, canalisée et mise en scène, devient un atout pour mettre en valeur le site. Le projet cherche avant tout à s'inscrire dans la ville : le programme mêlant activités, logements et équipement (salle polyvalente) prolonge le tissu existant. Les équipements et services profitent à tous. Pour diminuer les nuisances sonores venant de RD 444, un écran de bâti-

ments (activités ou équipement) en premier front protège les habitations actuelles et futures. Le quartier sera facilement accessible à tous ; habitants du quartier, bien sûr, mais aussi salariés ou encore piétons. Un nouvel axe Est-Ouest prolongera l'impasse Maryse-Bastié et débouchera sur le carrefour Rhin-Danube, reconfiguré pour des raisons de sécurité. Une nouvelle voie résidentielle est connectée au boulevard Cachin qui sera quant à lui requalifié (enfouissement des réseaux, aménagement de trottoirs, stationnements et plantations). Des liaisons douces (mail, trottoirs mixtes vélos/piétons) irriguent le site et créent des liens entre le nouveau quartier et le reste de la ville.

Une placette accessible depuis le boulevard Marcel-Cachin marquera l'entrée du futur quartier. Son traitement semi-végétal créera un appel depuis ce boulevard vers la plaine inondable et les bassins paysagers.

¹ Direction régionale et interdépartementale de l'environnement et de l'énergie en Ile-de-France

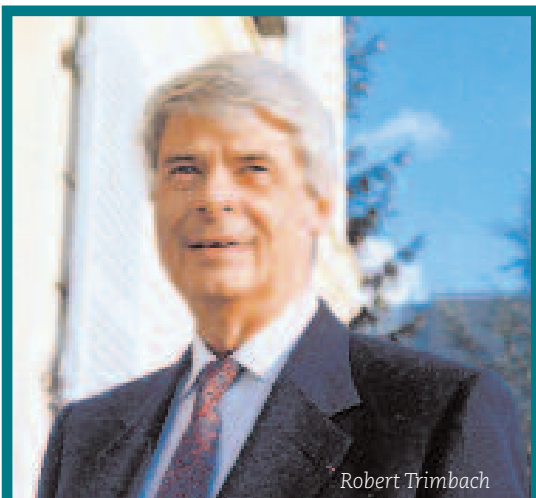
² Zone d'aménagement concerté



Vue de la plaine depuis le mail piéton.

L'AVIS DE L'AUTORITÉ ENVIRONNEMENTALE EST DISPONIBLE

L'élaboration du projet des Ruchères avance et une étude d'impact du projet a été soumise pour avis à l'Autorité environnementale compétente (Direction régionale et interdépartementale de l'environnement et de l'énergie en Ile-de-France - DIREN), conformément à la réglementation. Dans son avis, l'Autorité environnementale souligne le soin apporté au volet énergétique des aménagements ainsi qu'à la qualité paysagère et la prise en compte du risque inondation du projet tout en insistant sur l'intérêt de préserver les milieux naturels en place. En savoir plus : www.ile-de-france.ecologie.gouv.fr



Robert Trimbach

HOMMAGE

C'est au cœur de l'été que nous avons appris la triste nouvelle de la disparition de Robert Trimbach. Maire de Gif-sur-Yvette pendant 42 ans, il fut l'un des pionniers de l'intercommunalité sur le territoire. Il a entre autres, présidé le District intercommunal du Plateau de Saclay faisant valoir dès cette époque, des positions exigeantes et en avance sur son temps sur l'aménagement acceptable de notre territoire.

Animé par un sens aigu de l'intérêt général et un engagement politique fort, il fut conseiller régional d'Ile-de-France, conseiller général de l'Essonne et aussi président du SIOM dont il a été l'un des fondateurs. Pour François Lamy, Président de la CAPS : *"Robert Trimbach nous laissera le souvenir d'une personnalité forte qui a marqué notre territoire de son empreinte"*. Les élus et personnels de la CAPS s'associent à la tristesse et la douleur de sa famille et de ses proches.

Intelligence collective et citoyenne



LE PREMIER MANDAT DU CONSEIL ÉCONOMIQUE ET SOCIAL DE LA CAPS INSTALLÉ EN SEPTEMBRE 2007 S'ACHÈVE. AVANT LE RENOUELEMENT DE SES INSTANCES PRÉVU POUR NOVEMBRE PROCHAIN, LE CES ORGANISE LE 25 SEPTEMBRE PROCHAIN À SUPELEC LES 1^{RES} RENCONTRES DU CES.



POUR EN SAVOIR PLUS
www.scientipole.fr

Ce rendez-vous sera l'occasion de dresser le bilan de ce premier mandat et de mettre en perspective le prochain. Au programme, réflexion et échanges s'articuleront autour de trois tables rondes :

Construire une société démocratique / Conseil de développement et conseil communautaire : quelles relations pour un échange durable ? ou encore Science, innovation : quels impacts sur le développement local ? Quelle place pour la démocratie participative ?

De prestigieux invités viendront enrichir le débat : Anne-Lise Humain-Lamoure, agrégée et docteur en géographie à l'université Panthéon-Sorbonne, Philippe Estèbe, docteur en science politique et géographie ou encore Jean-Jacques Payan, président du Conseil de développement de la communauté d'agglomération Grenoble-Alpes Métropole.

LE CES DE LA CAPS

Composé de 77 membres, il est constitué en 4 collèges :

- les organismes scientifiques, de recherches et de formation publics
- les associations locales, départementales, régionales
- les syndicats de salariés et d'employeurs
- les chambres consulaires et d'entreprises

Il est présidé par Jean-Pierre Pervès.

Il se réunit régulièrement pour apporter sa vision du territoire et des projets ambitieux dont il est l'objet. Ses travaux prennent la forme d'avis étayés par des rapports qui sont ensuite présentés au Conseil communautaire. Parmi les sujets traités : projet de territoire, Grand Paris, Agenda 21...

Première perspective de l'éco-quartier



AMÉNAGEMENT

Quartier exemplaire pour territoire d'avenir

Deux ans après le début de la concertation avec les habitants sur l'aménagement d'un nouveau quartier à proximité du lycée Camille-Claudel à Palaiseau, le projet entre dans sa phase opérationnelle. Un projet placé sous le signe du vivre ensemble et de l'éco-responsabilité.



+ D'INFOS
www.scientipole.fr

Le quartier du lycée Camille-Claudel (40 hectares) sera le premier à voir le jour sur le plateau de Saclay à l'horizon 2012-2013. Situé à l'Est du Plateau, il fait le lien entre la ville située dans la vallée et les espaces agricoles sur le Plateau. Il se trouve à un carrefour stratégique entre les communes d'Igny, Massy, Saclay, à proximité de l'ONERA, de l'École Polytechnique et de nombreux lieux de vie (écoles et collège). L'enjeu était donc de taille et c'est la raison pour laquelle la CAPS a souhaité engager une démarche d'échange, et on peut même dire de travail, réunissant des spécialistes de l'urbanisme et des habitants afin de bâtir la trame de ce futur quartier. L'Atelier public d'urbanisme s'est ainsi réuni à 22 reprises, a organisé

8 conférences, soit plus de 60 heures de brainstorming. Il en ressort une demande forte en matière de qualité environnementale (liaisons douces, respect du cadre naturel et du paysage, maîtrise de la consommation des sols, constructions durables) et de mieux vivre ensemble (espaces publics, lieux de vies et de rencontres, mixité des populations...).

À partir de ces recommandations, l'architecte coordonnateur Michel Cantal-Dupart*, a élaboré avec les services et les élus de la CAPS, un projet d'aménagement dont la réalisation a été confiée, lors du conseil communautaire de juillet dernier, à la SEM Scientipôle Aménagement.

Tout en respectant l'environnement et la préservation des espaces naturels, le projet répond aux besoins de logements sur le territoire avec



Réunion de l'atelier public d'urbanisme

un programme d'environ 1 500 logements permanents et 500 logements temporaires (pour chercheurs et étudiants) avec de premières livraisons attendues en 2013. La construction du centre nautique intercommunal (voir p. 4) sera bien entendu un équipement phare de ce nouveau quartier et participera à son animation.

Des espaces publics généreux, un environnement sain qui laisse une large place aux piétons, un bus en site propre, rythmé par des places publiques connectées entre elles, des jardins familiaux, une gestion alternative des eaux pluviales avec un système de canal, des logements à taille humaine... Michel Cantal-Dupart a réfléchi le quartier comme un front de terre (en référence au front de mer) qui assure une transition harmonieuse avec les espaces agricoles.

Ce projet a été retenu dans le cadre du dispositif régional "Nouveaux quartiers urbains" qui soutient les collectivités qui aménagent selon les prescriptions du développement durable. Il fera par ailleurs l'objet d'une présentation nationale lors du Forum des projets urbains organisé chaque année à Paris. ■

BIOEXPRESS



Michel Cantal-Dupart est le créateur, avec Roland Castro, de la mission "Banlieue 89", projet d'urbanisme qui visait à développer de nouvelles perspectives pour les quartiers. Il est l'auteur d'un rapport sur l'état de l'urbanisme en France en 1992, sur la formation des acteurs de la politique de la ville en 1996 et sur la ville de droit en 2001. Fort d'une expérience en matière de définition de stratégies urbaines, notamment dans la réalisation d'espaces publics, mais aussi de participation des habitants, il est aujourd'hui urbaniste à Bègles - Bordeaux, Saint-Paul-les-Dax, Perpignan, Montauban et Toulouse. Il est également professeur au conservatoire national des Arts et Métiers, titulaire de la chaire Urbanisme et Environnement.

En 2008-2009, il s'associe à Jean Nouvel et Jean-Marie Duthilleul dans le cadre de l'atelier pour le Grand Paris lancé par le président de la République.

FERME DES GRANGES

Porte d'entrée historique sur le Plateau



La ferme des granges vue depuis la rue Maurice-Berteaux à Palaiseau

Située à proximité de l'ONERA*, en limite du plateau à Palaiseau, la Ferme des granges est un ensemble patrimonial remarquable qui témoigne du passé agricole du territoire. Véritable porte d'entrée du futur quartier du Lycée Camille Claudel, la Ferme des granges appartient pour une part à la CAPS, et pour l'autre, encore pour quelque temps, au Ministère de l'agriculture. Afin de préserver ce patrimoine et de le partager avec les habitants et les salariés du secteur, la CAPS souhaite engager une reconversion de ce site à vocation intercommunale d'un peu plus d'1 hectare.

Mettre en valeur les bâtiments existants, créer un nouvel espace attractif proposant des activités diverses (restauration, information, loisirs, événements...) et même logements sont les objectifs de l'étude.

Le cahier des charges est attendu pour le début de l'année 2011 avec en ligne de mire une ouverture fin 2013.

*Office nationale d'études et de recherches aérospatiales

'J EN CHIFFRES

12

établissements :
médiathèque de
Bures-sur-Yvette ;
médiathèque Albert
Camus de Gometz-le-
Châtel ; médiathèque
Pierre-Seghers à Igny ;
médiathèques
Georges-Brassens, Le
Guichet et Mondétour
d'Orsay ; médiathèques
George-Sand, Lozère,
le Pileu et les Hautes
Garennes de Palaiseau ;
médiathèque de Saclay
et médiathèque de
Saint-Aubin.



RÉSEAU DES MÉDIATHÈQUES

Carte unique et gratuité

1 collaboration étroite avec la médiathèque François-Mitterrand, des Ulis, dans le cadre de l'entente signée entre la ville et la CAPS (depuis mars dernier)

Depuis le transfert en 2007 de 12 médiathèques et bibliothèques à la CAPS, le travail de mise en réseau de ces établissements se poursuit et franchit à l'occasion de cette rentrée 2010 une étape décisive : la gratuité totale et la carte unique valable partout.

La création d'un véritable service public de la connaissance pour tous, c'est l'ambition du réseau des médiathèques de la CAPS.

À compter de la rentrée 2010, les habitants de la CAPS et des Ulis pourront emprunter gratuitement livres, films ou disques dans les médiathèques du réseau. Pour cela, ils pourront désormais utiliser une carte de lecteur unique qui leur permettra d'emprunter dans n'importe quelle médiathèque du réseau, y compris aux Ulis. Ainsi un habitant

d'Orsay pourra retirer gratuitement un livre à Palaiseau.

Dans un 2^e temps, les conditions de prêt seront également harmonisées et les amplitudes

horaires de certaines médiathèques adaptées. Le travail d'informatisation du réseau et la création d'un portail web dédié se poursuit. Il permettra à terme de consulter sur internet le catalogue des média-

À compter de la rentrée 2010, les habitants de la CAPS et des Ulis pourront emprunter gratuitement livres, films ou disques dans les médiathèques du réseau.

thèques, de commander des ouvrages, d'obtenir des informations.

Avec une nouvelle charte graphique, le réseau

est désormais bien identifié : il suffit de suivre le cube !

Le réseau c'est aussi une politique d'animation. Les médiathèques travaillent ensemble pour proposer des rendez-vous conviviaux autour du livre pour les plus jeunes (heures du conte, bébés lecteurs...), des comités de lecteurs mais aussi des opérations conjointes comme Cap sur le Japon qui se poursuit jusqu'en décembre prochain. Les médiathèques se mobilisent également à l'occasion du Mois du film documentaire (cf. programme dans l'agenda culturel septembre-décembre 2010) en partenariat avec les cinémas de l'agglomération. ■



TRAVAUX À LA MÉDIATHÈQUE D'IGNY

La médiathèque Pierre-Seghers à Igny offrira bientôt à ses usagers un espace BD. Pour cela des travaux sont nécessaires. Ils débiteront en décembre 2010.

La médiathèque sera fermée pendant cette période.



Fermeture en décembre 2010, réouverture prévue en mai 2011 avec une BDthèque flambant neuve et des espaces rénovés.

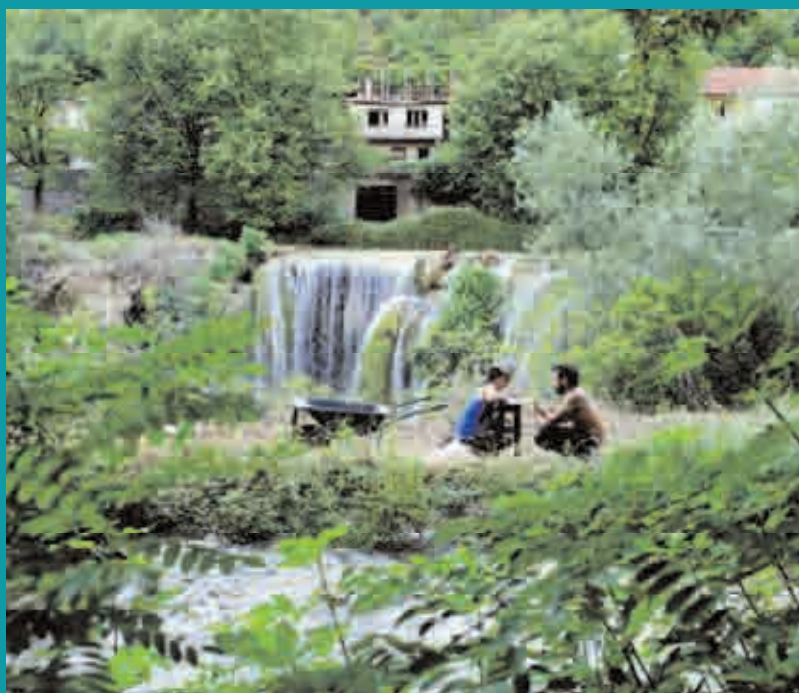
médiathèque Igny :

6, rue Ambroise-Croizat, 91430 Igny
01 60 19 12 91



Stolac, jardin d'Europe

DU 16 AU 28 JUILLET DERNIER, LE CENTRE ANDRÉ-MALRAUX DE SARAJEVO, AVEC LE SOUTIEN DE LA CAPS, A ORGANISÉ LA 3^E ÉDITION DU FESTIVAL JARDINS DE STOLAC, JARDIN D'EUROPE.



Petite ville du sud de la Bosnie-Herzégovine, Stolac a accueilli cet été l'École nationale supérieure du paysage de Versailles (ENSP) pour deux semaines de chantiers. Il s'agissait d'investir les lieux avec la participation du "philosophe du paysage" Gilles Clément, venu présenter ses projets pour le jardin du musée Branka Sotro. Avec lui, le collectif Coloco dont il fait partie – collectif qui regroupe une quinzaine de paysagistes, architectes, urbanistes et artistes de Paris autour de l'idée de partage des ressources naturelles – a organisé des ateliers avec les étudiants de la faculté agro-méditerranéenne de Sarajevo et Mostar.

Ensemble, ils ont fait un travail de repérage des richesses présentes et envisagé les moyens de les mettre en valeur pour ainsi changer le regard porté sur la ville. D'autres ateliers ont eu lieu pendant la durée du festival : horticulture, cinéma, danse, fanfare associant des musiciens de Strasbourg et de Stolac.

François LAMY, président de la CAPS, venu rendre hommage aux victimes du massacre de Srebrenica au titre du groupe d'amitié franco-bosniaque de l'Assemblée nationale aux côtés de Bernard Kouchner, s'est également rendu à Stolac pour soutenir l'action du centre André-Malraux.



EN SAVOIR PLUS
www.malraux.ba
www.coloco.org

EN BREF

L'annuaire papier à la demande

Pour limiter la production de papier inutile, vous pouvez désormais d'un simple clic, demander aux Groupe Pages Jaunes de ne plus vous adresser l'annuaire papier.

Rien que sur le territoire de la CAPS, cela équivaut à 176 000 tonnes de papier ! Une action qui s'inscrit dans le plan de prévention des déchets de l'ADEME.

@ POUR EN SAVOIR PLUS

www.siom.fr

[www.recevoirmesannuaires.](http://www.recevoirmesannuaires.pagesjaune.fr)

pagesjaune.fr

SOLEIL et pâturage

On peut être un établissement scientifique à la pointe des technologies modernes tout en ne négligeant pas les méthodes ancestrales. Ainsi, le synchrotron SOLEIL dans le cadre d'une démarche globale de prise en compte des éco-activités, développe l'éco-pâturage. Grâce à un partenariat avec l'équipe de la Ferme du Bel Air de Villiers-le-Bâcle, une dizaine de brebis ont ainsi pris leur quartier sur un terrain d'1,5 hectare et paissent sous le soleil !



Le site du CEA à Saclay

Installations nucléaires : la CLI vous informe

Atomique, nucléaire, sont des adjectifs qui font d'autant plus peur lorsque que l'on n'est pas informé. La Commission locale d'information a, comme son nom l'indique, cette mission de délivrer aux habitants et aux collectivités voisines d'installations nucléaires une information régulière sur leur fonctionnement.

Le terme nucléaire est pour le moins sensible. D'Hiroshima à Tchernobyl, il est synonyme de peur, de grave danger pour l'homme et l'environnement. C'est la raison pour laquelle les équipements utilisés dans le cadre de telles activités font l'objet de contrôles réguliers et d'une surveillance accrue, notamment de la part de la Commission locale d'information.

Les équipements utilisés dans le cadre de telles activités font l'objet de contrôles réguliers et d'une surveillance accrue.

Créée en 1998, par le président du Conseil général de l'Essonne, la CLI est un lieu de suivi, d'information et de concertation. Elle s'intéresse aux impacts des installations concernées sur les personnes et sur l'environnement de façon transparente et indépendante.

Le périmètre de compétence de la CLI de Saclay concerne l'UDIL, ancien accélérateur de particules en démantèlement implanté sur la faculté des sciences

d'Orsay, et le Cis Bio International, entreprise qui produit des radioéléments artificiels installée sur le site du CEA (Commissariat à l'énergie atomique) de Saclay. La CLI s'étend sur 26 communes (200 000 habitants) et compte 100 membres d'horizons divers, représentatifs de la société civile :

- des élus
- des représentants des associations de protection de l'environnement
- des représentants des organisations syndicales de salariés des entreprises exploitant les installations nucléaires de bases du CEA, de Cis Bio International ou de l'UDIL.
- des personnes qualifiées et représentants du monde économique : experts indépendants en sûreté nucléaire, représentants des consommateurs...

Présidée par David Ros, maire d'Orsay, vice-président de la CAPS et du Conseil général de l'Essonne, la CLI se réunit en commission plénière deux fois par an. Elle y présente alors les actions des groupes de travail et décide des orientations futures de son action. ■



EN SAVOIR PLUS

Retrouvez les comptes-rendus des commissions sur : www.cli.essonne.fr
Contact : Conseil général de l'Essonne
Direction de l'Environnement
cli@cg91.fr



Rando'durables : à vos mollets !

LE SAMEDI
2 OCTOBRE 2010
DE 9H30 À 18H,
LA CAPS VOUS
CONVIE À
LA DEUXIÈME
ÉDITION DES
RANDO'DURABLES,
UN ÉVÉNEMENT
CONVIVAL
ET FAMILIAL
À LA FERME DE
LA COMMANDERIE
À SAINT-AUBIN.

Après le succès de la 1^{re} édition en octobre 2009, la CAPS vous donne à nouveau rendez-vous pour partager ce moment sportif, festif et citoyen, entre amis et en famille.

Avec des activités aussi diverses que ludiques (randonnées pédestres et VTT, animations pédagogiques, spectacles...), la CAPS souhaite sensibiliser le grand public aux questions environnementales et lui faire découvrir les associations locales qui travaillent sur ce sujet.

Les participants auront également la possibilité de pratiquer de nouveaux modes de déplacements : vélos électriques et rollers pour les plus casse-cous. Nouveauté cette année, un trophée éco-golf et des promenades en chevaux de trait. Marie-Pierre Digard, vice-présidente chargée du développement durable et des énergies, rappelle "qu'il était important que la CAPS organise un événement fédérateur à la portée de tous pour que les habitants s'approprient leurs biens communs, ceux d'un territoire durable et innovant". Au-delà de cette journée conviviale, la CAPS intègre le développement durable dans ses différentes politiques. En matière d'aménagement notamment elle est particulièrement vigilante au respect des normes de haute qualité environnementale (cf. : centre aquatique intercommunal, quartier du lycée Camille-Claudé, bâtiment temporaire du conservatoire de Palaiseau...). À travers sa politique de développement des transports en commun et des circulations douces, elle incite habitants et salariés à laisser leur voiture au garage.

Avec l'arrivée en 2011 de la Maison de l'environnement mobile, elle franchira une nouvelle étape de sa mission de sensibilisation des publics.





LE BON GOÛT DE LA TERRE

LES ACTEURS DE L'AGRICULTURE
PÉRIURBAINE SUR LE PLATEAU DE SACLAY

Si on connaît aujourd'hui davantage le plateau de Saclay comme une terre de culture scientifique, il n'en demeure pas moins une terre de culture... agricole. Rencontre avec les forces vives de l'agriculture d'un plateau pas comme les autres.

Fraises d'Espagne, haricots verts du Kenya, tomates de Belgique... les étals sont remplis de fruits et légumes en provenance de l'étranger ou simplement de l'autre bout de la France. S'il ne s'agit pas de prôner le protectionnisme agricole, à l'heure des bilans carbone combien coûtent à notre planète ces belles fraises bien rouges ? C'est en ce sens que la réflexion sur le maintien d'une agriculture péri-urbaine interpelle l'éco-consommateur en chacun de nous.

Avec l'Agence des espaces verts, la Région Île-de-France mène un important travail de préservation des espaces agricoles pour que nous puissions garder la possibilité de consommer des fruits et légumes cultivés à proximité des villes. Le Plateau de Saclay est l'un des maillons de cette ceinture verte régionale. Depuis la création du District en 1991, les élus intercommunaux ont eu à cœur, face aux réflexions déjà en cours sur le projet d'aménagement du Plateau, de défendre son identité agricole.

UN COMBAT DE LONGUE DATE

La CAPS et son président, François Lamy, ont repris ce cheval de bataille et mobilisé les élus communautaires qui se sont prononcés à l'unanimité en faveur de la sanctuarisation de 2 300 hectares de terres agricoles sur le Plateau (1 350 hectares sur le territoire de la CAPS et 1 000 côté Yvelines). Qu'il s'agisse de l'élaboration du schéma directeur d'aménagement de la région (SDRIF) ou des projets de l'Opération d'intérêt national, élus et associations ont marqué leur attachement et surtout leur engagement pour le maintien de l'activité et des terres agricoles. Récemment, le ministre de l'Agriculture, Bruno Lemaire, s'est, lui aussi, prononcé en ce sens, quitte à en débattre avec ses collègues du gouvernement qui auraient des vues sur ces terrains. À seulement, 20 kilomètres de Paris, un tel espace est une richesse très convoitée. L'Agence des espaces verts dispose de plus de 600 hectares sur le Plateau ce qui permet de limiter la spéculation foncière.



Les vaches de la ferme de Viltain

VOUS AVEZ DIT BIO ?

L'agriculture biologique est un système de production agricole basé sur le respect du vivant et des cycles naturels, qui gère de façon globale la production en favorisant l'agro système mais aussi la biodiversité, les activités biologiques des sols et les cycles naturels.



UN SECTEUR EN MUTATION

Les agriculteurs semblent donc rassurés. Pour autant des interrogations majeures restent posées. De quelle manière l'agriculture périurbaine peut-elle évoluer dans un contexte où les politiques agricoles mutent en même temps que l'évolution des mentalités. Quelles conséquences aura la réforme de la PAC (Politique agricole commune) ? Quelle est l'échelle pertinente qui permet une véritable qualité de la production répondant aux nouvelles normes liées à la défense de l'environnement ainsi qu'à la politique sanitaire ?

L'ensemble des acteurs s'accordent sur un point : l'avenir des futures générations mérite toutes nos attentions et, parce qu'il faudra bien se nourrir, il passe par une agriculture forte. ■



PROMENONS-NOUS DANS LES CHAMPS !

À vos chaussures et bâtons, la communauté d'agglomération du Plateau de Saclay a créé le sentier d'interprétation agricole. Au départ de la Ferme de Viltain (Jouy-en-Josas), empruntez cet itinéraire qui forme une boucle de 6 km jalonnée de 16 haltes d'information pour découvrir les sites emblématiques de l'agriculture sur le Plateau de Saclay. Une balade pour petits et grands, entre champs de maïs, de blé, de colza, élevage bovin vous ferez la découverte du patrimoine historique et agricole du territoire.

Dépliant disponible sur simple demande à la CAPS – contact@scientipole.fr

ENTRETIEN
AVEC...



Une identité agricole à préserver

JEAN-FRANCIS RIMBERT, VICE-PRÉSIDENT DE LA CAPS, REVIENT SUR L'IMPORTANCE DU SECTEUR AGRICOLE EN TERMES D'IDENTITÉ DU TERRITOIRE.

Le mag : En quoi jugez-vous l'agriculture péri-urbaine importante ?

Jean-Francis Rimbart : Notre société s'est développée au siècle dernier en exploitant nos ressources naturelles, énergétiques et alimentaires de façon intensive et excessive.

En ce XXI^e siècle, nous devons avoir un modèle plus robuste et économe de ces ressources. La ville et l'agriculture doivent réapprendre à vivre en proximité pour nourrir, d'une part, ses habitants et assurer, d'autre part, une pérennité économique aux exploitants agricoles. Cela implique de retisser un lien entre les producteurs qui explorent les filières de distribution courte vers les Franciliens en répondant à leurs besoins et les habitants qui achètent localement des produits de saison.

L'Ile-de-France avec plus de dix millions d'habitants et une agriculture de grande qualité est le

Charles Monville : le bonheur est dans le poulailler

Cadre supérieur dans un grand groupe, Charles Monville a franchi le pas en quittant l'euphorie du bureau pour la tranquillité des champs. Jeune homme ambitieux, il n'a pas hésité à renoncer à sa carrière pour accéder à son rêve, celui de devenir agriculteur. Il ressent le besoin d'espaces, de retrouver ses sensations d'enfance. Beaucoup pensent à du courage, lui pense à son avenir et au bonheur des siens. Sur un terrain appartenant à la famille Vandamme, et après avoir signé son bail auprès de l'Agence des Espaces verts, Charles Monville s'installe en juillet 2009 comme éleveur de volailles. Ce bail est un premier bail environnemental de 21 ans qui implique que 4 hectares soient exploités en bio.

"Pour le moment, 70% de ma production s'établissent ici. Je nourris mes volailles au grain, je vends sur place. Il me manque juste la partie "abattage", que je fais sous-traiter dans les Yvelines" nous explique Charles Monville tout en nous faisant visiter ses poulaillers. *"J'ai choisi l'élevage de la volaille car économiquement, c'est le plus intéressant.*



Charles Monville au centre

En comparaison, le poulet est exploitable en 4 mois alors que l'élevage porcin nécessite 10 mois par exemple." précise l'éleveur. Encore plein de projets, il doit maintenant aménager son hangar pour en faire un abattoir et installer de nouveaux poulaillers pour développer son activité. À terme, tout sera fait sur place. Un parcours atypique pour une personnalité dynamique qui mérite la réussite.



CHARLES MONVILLE - ÉLEVEUR DE VOLAILLES BIO

Pas encore de vente sur place mais possibilité de passer commandes.

Les commandes de volailles sont à faire avant le lundi midi et prêtes le jeudi – par correspondance : bomon@free.fr / 06 07 82 38 98

Il vous indiquera comment vous rendre sur place

EN CHIFFRES

2 300

hectares préservés

Pour la culture du blé :

125€/tonne de dépense en conventionnel contre

300€/tonne en biologique

Entre 1979 et 2000, le nombre d'exploitation agricole en Ile-de-France a diminué de **30%** passant de 3300 à 1300 !

terrain idéal pour l'évolution vers ce nouveau modèle d'agriculture péri-urbaine.

Le mag : L'attente de la population a-t-elle changé?

J.-F. R. : Oui, de nombreuses questions se posent aussi bien pour la qualité de l'alimentation et des produits que pour l'impact environnemental du mode de production. Manger des produits sains aussi bien à la maison que dans les cantines et restaurations collectives est devenu important. La demande de produits bio est en pleine croissance. Tous les habitants doivent pouvoir en profiter.

Les démarches collectives des associations pour le maintien d'une agriculture paysanne (AMAP) comme les Jardins de Cérès reliant agriculteur et consomm'acteurs sont fortes sur notre territoire et traduisent aussi cette attente.

Le mag : Quel est le rôle de la CAPS dans ce domaine ?

J.-F. R. : Tous les élus de la CAPS ont avec persévérance défendu le maintien d'une agriculture vivante et productive. Celle-ci, combinée à l'action des associations, a permis la création d'une zone de protection naturelle, agricole et forestière comprenant au moins 2300 hectares. Par ailleurs, la CAPS a élargi ses compétences, a soutenu une étude sur les circuits courts et le projet d'implantation en 2011 des Jardins de cocagne, à Vauhallan.

Elle adhère également à l'association Terre et Cité. Ces avancées devront être prises en compte dans l'année qui vient par l'Établissement Public Paris Saclay dans l'élaboration de son projet d'aménagement. La CAPS et les communes y seront particulièrement attentives.

La cour de la ferme Vandamme à Villiers-le-Bâcle



Agriculture citoyenne



FERME VANDAMME
ET JARDIN DE CÉRÈS
1, allée du Canal
91190 Saint-Aubin
01 69 41 99 53

emmanuel.vandamme@ceres91.fr

Au cœur du village de Saint-Aubin, Emmanuel et Cristina Vandamme, couple d'agriculteurs céréaliers, ont choisi de mettre leur amour de l'agriculture au service des habitants. Ils ont mis en place depuis 6 ans, une association pour le maintien d'une agriculture paysanne (AMAP). L'objet de cette association est de créer un lien privilégié entre l'agriculteur et l'habitant à travers un système de distribution hebdomadaire de produits de la ferme.

Ils produisent des pommes de terre, des céréales et donc de la farine. Leur souhait serait à terme de convertir la totalité de leur exploitation aux méthodes de l'agriculture biologique mais c'est

économiquement très difficile. Sur les 230 hectares qu'ils exploitent, 50 hectares sont d'ores et déjà passés en exploitation biologique. Les subventions, notamment de la Région Île-de-France, pour aller vers le bio sont importantes mais pour Emmanuel Vandamme : *"C'est un tout autre métier que celui de producteur biologique. Un agriculteur conventionnel est à ce jour incapable de faire de l'agriculture biologique. L'intérêt du bio est la vente directe mais cela ne peut malheureusement être rentable."*

D'autant que le cahier des charges de l'agriculture biologique étant toujours plus drastique, les difficultés ne peuvent aller en s'améliorant pour le moment. *"Le changement du système d'exploitation exige de lourds investissements et les risques économiques paraissent trop importants"* selon Emmanuel Vandamme.



EN SAVOIR PLUS
www.reseaucocagne.asso.fr

L'abbaye de Limon à Vauhallan



Les jardins de Cocagne à Vauhallan

Alliant insertion sociale, agriculture et environnement, le réseau Cocagne projette d'implanter son siège national sur le Plateau de Saclay. Porté par la CAPS et la commune de Vauhallan, les jardins de Cocagne devraient développer leur activité sur 17 hectares inexploités appartenant à l'Abbaye de Limon. Les bâtiments de la ferme de l'abbaye seront également remis en état. L'objectif sera de produire 1 500 paniers par semaine.

RECHERCHE ET AGRICULTURE



L'Institut national de recherche agricole (INRA), sur le Plateau de Saclay, est installé à proximité des plus grandes écoles mais aussi des exploitations agricoles à la ferme du Moulon à Gif-sur-Yvette.

Les nouvelles exigences environnementales, d'une part, les exigences de qualité, d'autre part, les objectifs de rentabilité nécessitent l'intervention de la recherche. L'INRA plante des plants nouveaux et constate par des études minutieuses comment les produits se comportent face à des terres plus ou moins chargées d'azote.

"Le choix de ce territoire est évident, nous indique M. Sauvage, responsable de d'exploitation. Les terres sont fertiles, riches, bien irriguées et nous permettent de procéder à nos recherches de manière optimale".



FERME DU MOULON
91190 Gif-sur-Yvette
01 69 33 23 51

sauvage@moulon.inra.fr

Site internet : <http://moulon.inra.fr/>

L'AGRICULTURE POUR TOUS

En juin dernier, la CAPS a adhéré à l'association Terre et cité qui a pour ambition de favoriser les relations entre les habitants, les chercheurs, les entrepreneurs et les agriculteurs du Plateau de Saclay.

L'association organise notamment des sorties pédestres découverte du patrimoine agricole du Plateau. Elle s'associe à l'AMAP des Jardins de Cérès dans l'étude de faisabilité d'approvisionnement en circuits courts des restaurants collectifs par les agriculteurs du Plateau de Saclay.

En savoir plus :
<http://www.terreetcite.org/>

CARNET D'ADRESSES

La ferme de Viltain

Laiterie, cueillette, épicerie : vous souhaitez cueillir vous-même vos fruits et légumes ; acheter du fromage frais ; visiter une laiterie ou assister à une traie. Rendez-vous à la Ferme de Viltain.

Adresse et horaires :
Chemin de Viltain
78350 Jouy-en-Josas.
Tel : 01 69 41 22 23.
<http://www.cueillettedeviltain.fr>

La ferme de la Martinière - Compomar

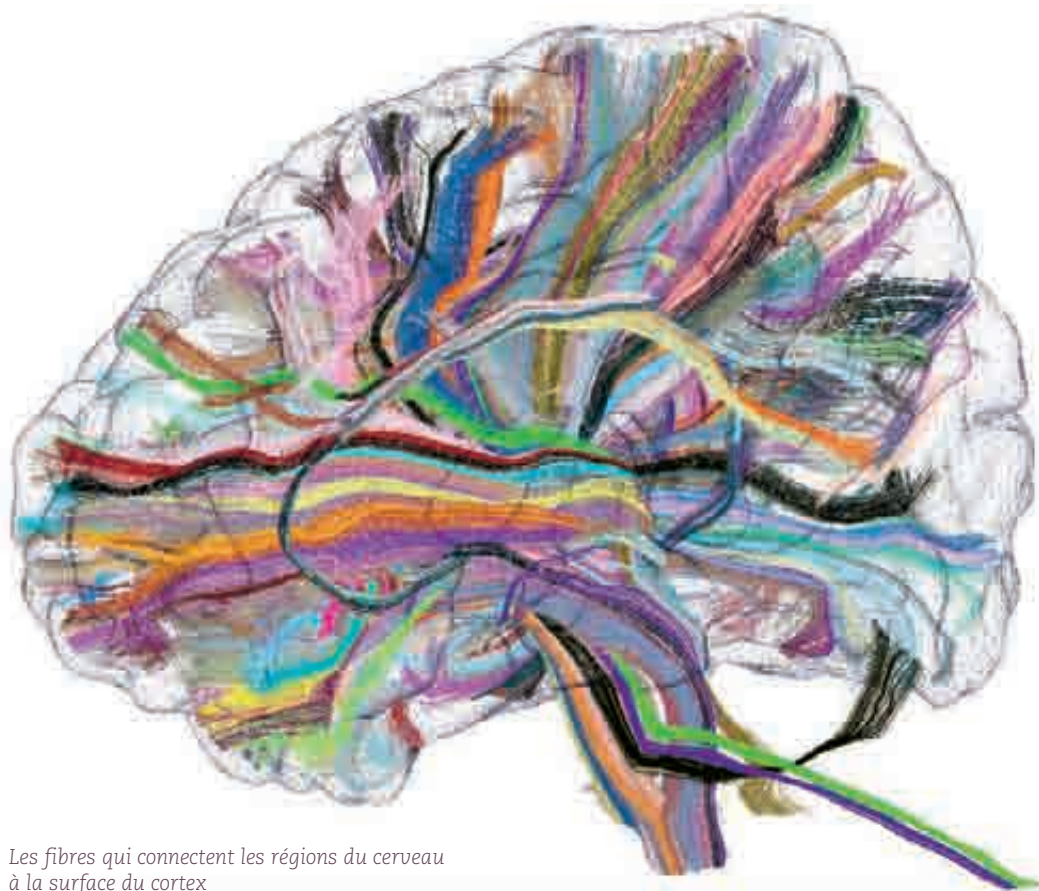
Elle transforme les déchets végétaux en compost à partir d'une plate-forme étanche de 25 000 m² avec un bassin de récupération des eaux de ruissellement de 1 500 m³. Elle a une capacité de traitement de plus de 20 000 tonnes de déchets végétaux. Particuliers, agriculteurs, entreprises, collectivités peuvent venir y acheter le compost, véritable produit de beauté des jardins et cultures !

Adresse et horaires :
Ferme de la Martinière 91400 Saclay.
Tél. : 01 69 85 30 43.
Du lundi au Jeudi 8h-12h et 13h-17h30
Vendredi 8h-12h et 13h-17h.

**La ferme de Nathalie Trubuil et Pierre Bot**

C'est la plus grande exploitation céréalière du Plateau. 117 hectares cultivés de blé, de maïs, de colza et de fèves. Ils produisent et vendent sur place de la farine, de l'huile de colza, des œufs. Par ailleurs, ils débent un maraîchage conventionnel.

Adresse et horaires :
Ferme Trubuil - Les prés Briand,
route de Vauhallan 91400 Saclay.



Les fibres qui connectent les régions du cerveau à la surface du cortex

Toutes les couleurs de la matière grise

Pour pénétrer les secrets de cette machinerie complexe qu'est le cerveau humain, il existe un outil unique au monde installé sur le plateau de Saclay : Neurospin.

Lancé en 2006, inauguré en 2007, le chantier de la plate-forme d'imagerie par résonance magnétique, Neurospin, a été mené tambour battant. Installé sur le site du Commissariat à l'énergie atomique, le bâtiment conçu autour de la Galéria, vaste allée vitrée qui donne accès aux 5 arches à l'architecture sinusoïdale, renferme des aimants parmi les plus puissants au monde. La force des champs magnétiques est mesurée en Tesla. À Neurospin, cette force magnétique va de 3 T à 17 T. Mais si la force du champ est importante la taille de l'aimant l'est tout autant. Le projet phare de Neurospin est la

mise en place d'un IRM de 11,7 T pour l'homme. Cet équipement unique au monde est réalisé dans le cadre d'une coopération avec l'Allemagne. Il devrait rejoindre son arche début 2013. L'IRM de 7 Tesla est déjà une machine d'une prodigieuse précision. "Le 7T c'est un peu comme un prototype de Formule 1, on fait d'abord des tests avant de l'utiliser" explique Jean-Robert Deverre, responsable de la plate-forme Neurospin.

DES ÉQUIPES AU PLUS HAUT NIVEAU

Environ 150 personnes travaillent dans le centre. Des chercheurs, mais aussi des infirmières, des médecins, des manipulateurs radio et du personnel administratif. Neurospin est en lien avec la plupart des grands

hôpitaux parisiens. Mais son rayonnement va au-delà des frontières de l'Hexagone, et les collaborations sont nombreuses avec les Etats-Unis ou encore le Japon. De 0 à 80 ans, tous les cerveaux intéressent les chercheurs de Neurospin. La pédiatre Ghislaine Dehaene-Lambetz a ainsi montré que dès 2 mois. Les réseaux du langage du bébé sont proches de ceux de l'adulte.

Si l'IRM est sans danger et ne nécessite aucune intervention médicale particulière, certaines conditions doivent être remplies par les volontaires. Le seul danger est de rentrer dans la salle de l'IRM en portant du métal sur soi : porteurs de pace maker ou d'implants métalliques ne peuvent être admis. Même les extincteurs sont amagnétiques ! En moyenne sur l'IRM 3 T les manipulateurs radio reçoivent 5 à 6 patients par jour. 1500 patients par an font le voyage dans cet étrange tunnel. Mieux vaut ne pas être claustrophobe : pour les habitués il existe un IRM factice. Chaque étude dure en moyenne deux heures : 30 minutes d'entretien et environ une heure et demi d'examen. Durant la phase

Source : CEA/2BM/Neurospin

d'IRM, le manipulateur est accompagné d'un investigateur clinique qui envoie les stimuli au patient : des sons, des images qui se répètent, auxquels le patient réagit et qui font apparaître les zones du cerveau au travail.

Certaines études peuvent nécessiter l'examen par imagerie de 2000 volontaires. C'est le cas d'un programme européen auquel Neurospin participe, intitulé IMAGEN, dont le but est d'étudier les comportements, notamment addictifs chez les adolescents. Neurospin tente de percer à jour les secrets des maladies d'Alzheimer, Parkinson, mais aussi de l'autisme, l'épilepsie, la dyslexie...

Pour cela il faut des volontaires en bonne santé qui servent de référence. "Nous avons une base de données d'environ 2 000 volontaires qui se renouvelle régulièrement. Nous avons beaucoup d'étudiants. Les volontaires sont reçus par une infirmière puis un médecin qui vérifie qu'il n'y a aucune contre indication pour l'examen" explique Lionel Alliol, manipulateur radio. ■

À SAVOIR

Le tesla (T) : c'est l'unité de mesure du champ magnétique. À titre indicatif, le champ magnétique terrestre à Paris est de 0,00005 T. À Neurospin, l'IRM utilisé le plus couramment est de 3 T.



La Galerie d'architecture sinusoidale

FAITES AVANCER LA SCIENCE

Vous avez plus de 18 ans et vous souhaitez prendre part aux avancées de la science ?

Contact : 01 69 08 30 00 / accueil clinique : 01 69 08 81 23

Les volontaires peuvent enregistrer leur candidature via un questionnaire en ligne.

Vous êtes parents et votre enfant est prêt à participer ?

Laissez un message au 01 69 08 81 23.

Pour plus d'informations, vous pouvez consulter le site du laboratoire Développement "kid's lab" : www.unicog.org/bblab/topic/index.html

Téléchargez le questionnaire de pré-recrutement sur :

www-dsv.cea.fr/dsv/instituts/institut-d-imagerie-biomedicale-i2bm
et renvoyez-le à : lbiom-neurospin@cea.fr

Cyclope : les conférences du CEA

ADULTES

Le 21 septembre à 20h00

INSTN - CEA Saclay

Par Christophe Béhar, directeur de l'énergie nucléaire du CEA

Conférence animée par Fabienne Chauvière, journaliste

Vers une nucléaire durable : les systèmes du futur Le nucléaire est-il en mesure de satisfaire sur le long terme une demande d'énergie qui ne cesse d'augmenter ? Inscrire le nucléaire dans une perspective de développement durable suppose de développer une nouvelle génération de réacteurs capables de préserver ces ressources. Durables, compétitifs, sûrs et fiables, résistants à la prolifération et aux agressions : tels sont les enjeux de ce qu'on appelle la "quatrième génération".

OUVERT À TOUS, ENTRÉE LIBRE.

JUNIORS

Le 30 novembre 2010 à 20h00

Bâtiment 399 Amphi. Jules Horowitz (INSTN), CEA Saclay, INSTN

Le monde d'Avatar est-il réaliste ?

Par Roland Lehoucq, chercheur à l'Institut de recherche sur les lois fondamentales de l'univers, CEA de Saclay

Pandora, la planète où se déroule l'action du film Avatar, a fait rêver des millions de spectateurs. Son exotisme est-il pure imagination ou est-il ancré dans des connaissances scientifiques ? Le système planétaire particulier de Pandora est-il envisageable ? Sa faune, sa flore, ses merveilles géologiques sont-elles crédibles ? Dans cette conférence, nous examinerons toutes les curiosités du film de James Cameron. En utilisant les outils de la science pour décrypter certaines scènes du film, nous mènerons aussi une enquête : quelle est la taille de Pandora ? Dans quelle région vit la tribu Na'vis au centre de l'intrigue ? Ce questionnement transforme le spectateur en acteur très proche de l'astrophysicien qui, pour interroger l'univers, n'a d'autres sources que la lumière des astres captée par ses instruments. Au terme de l'enquête, son monde sera transformé.

OUVERT À TOUS, ENTRÉE LIBRE.

24 initiatives

ENBREF

Shanghai et médaille Fields

C'est un bel été pour l'Université Paris XI. Même si le classement de Shanghai est très controversé par les universités françaises, elle figure parmi les trois établissements français, à la 45^e place, derrière l'Université Pierre et Marie Curie. Elle voit également l'un de ses professeurs honoré d'une médaille Fields ; l'équivalent du prix Nobel pour les mathématiciens. Ngo Bau Cho, 38 ans, professeur à la faculté des sciences d'Orsay, est aujourd'hui détaché à l'Université américaine de Princeton. Après Laurent Lafforgue en 2002 et Wendelin Werner en 2006, le laboratoire de mathématiques d'Orsay s'impose comme l'un des plus réputés au niveau international.

Appel à candidature : Prix Jean Jerphagnon

Différentes structures prestigieuses organisent ce concours. Si vous êtes un jeune chercheur ou un ingénieur avec un projet innovant à grande valeur scientifique ou à fort potentiel industriel comportant au moins un élément d'optique ou photonique, vous pouvez participer à ce concours.

Jusqu'au 24 septembre, vous pouvez déposer votre candidature : prixjeanjerphagnon.org



Les entreprises se dévoilent

À partir du 28 septembre prochain, partez à la découverte du patrimoine et du dynamisme économique de l'Essonne. L'occasion aussi de franchir la porte des entreprises de la CAPS.

Depuis 8 ans, le Comité départemental du tourisme de l'Essonne et la Chambre de commerce et d'industrie, invitent les entreprises à ouvrir leurs portes au grand public. "Les entreprises de l'Essonne vous ouvrent leurs portes", c'est le nom de cette opération, remporte chaque année un succès grandissant : 2 000 visiteurs et 44 entreprises participantes en 2009.

Pour les entreprises c'est l'occasion de médiatiser leur activité et d'aller à la rencontre des publics, qu'il s'agisse de scolaires, de retraités ou de familles. Le programme présente une grande diversité de secteurs d'activités à découvrir : technologies de pointe, agro-ali-

mentaire, aéronautique, artisanat... Le patrimoine économique présente un attrait touristique de plus en plus important. Le public est curieux de pouvoir pénétrer dans les bâtiments de production industrielle, au cœur de la "machine" économique.

"Nous voulions montrer que l'Essonne n'est pas seulement marqué par un patrimoine historique, naturel et rural mais aussi par un vrai dynamisme économique. La combinaison de ces deux caractéristiques a une vraie valeur touristique" explique Manuel Sotoca, directeur adjoint du Comité départemental du tourisme 91.

Le Plateau de Saclay est une parfaite illustration de cette combinaison. Avec le pôle de com-

pétitivité "System@tic Paris-Région", le CEA, Supelec, le CNRS, l'Université Paris XI, Alcatel, Thalès, Danone, le Synchrotron Soleil... le territoire est attractif mais pour le grand public ces établissements semblent lointains. Il y a par ailleurs sur le territoire bien d'autres entreprises, notamment dans les parcs d'activités qui ont des activités tout à fait intéressantes qui méritent le détour. C'est la raison pour laquelle la CAPS s'est mobilisée aux côtés du CDT et de la CCI afin de sensibiliser les entreprises à cette démarche d'ouverture au public. C'est ainsi que Danone Research, l'ONERA, le Synchrotron Soleil ouvriront leurs portes dans le cadre de cette opération. ■



INSCRIPTIONS À PARTIR :

du 28 septembre.

Attention places limitées.

Contact : CDT - 19, rue des Mazières - Evry
01 64 97 35 13/

www.tourisme-essonne.com/fr/decouvrir/decouverte-des-entreprises/



Le laboratoire Danone Research à Palaiseau

À l'écoute des créateurs

LES CRÉATEURS D'ENTREPRISES CONNAISSENT-ILS LA CRISE ? EN JUIN DERNIER, ÉLUS ET RESPONSABLES DE LA CAPS SONT ALLÉS À LA RENCONTRE DES ENTREPRENEURS INSTALLÉS DANS LES PÉPINIÈRES DE GIF, PALAISEAU ET ORSAY AFIN D'EN DISCUTER.

Chaque année avant l'été, David Ros, vice-président de la Communauté d'agglomération chargé du développement économique et maire d'Orsay, va à la rencontre des créateurs d'entreprises installés dans les trois pépinières de la CAPS.

Ce rendez-vous convivial permet de dresser un bilan exhaustif des activités de l'année écoulée. Les chefs d'entreprise reçoivent préalablement un questionnaire afin d'évoquer leurs réussites mais aussi les difficultés auxquelles ils font face, ils donnent un avis sur la qualité des échanges entretenus avec la collectivité.

Au 31 décembre 2009, 55 entreprises étaient établies au sein des trois pépinières : 26 entreprises à Gif-sur-Yvette ; 13 à Orsay et 16 à Palaiseau. Les aléas économiques aggravés par la crise ont eu raison de la fragilité de quelques entreprises. Cependant il faut noter que 96% d'entre elles ont passé les caps les plus difficiles et se maintiennent. Un certain nombre d'aménagements et de travaux ont été réalisés par la CAPS dans les différents bâtiments afin d'améliorer la qualité d'accueil et l'environnement : nouvelles salles de réunion, lieux de vie communs, signalétique...

La vie en pépinière permet à des activités très diverses de se rencontrer, de se côtoyer et parfois de s'entraider.

La CAPS, en mettant à disposition les moyens humains et matériels nécessaires au bon fonctionnement des établissements, participe à ce dynamisme. Seul mot d'ordre en cette rentrée économique : ne pas céder à la morosité !

LES ENTREPRISES PAR FILIÈRE

30% dans les technologies de l'information et de la communication

28% dans les services dédiés aux entreprises

15% dans une activité commerciale et de distribution

10% dans l'électronique/l'optique ou la physique

10% dans le développement durable et les énergies

7% sont des structures d'aide au développement économique



CONTACT PÉPINIÈRES :

Marie Christine JeanJean / Myriam Bardy - 01 69 35 66 34.
www.scientipole.fr

ENBREF



La nuit des chercheurs revient

Un événement qui cible le grand public vous donne rendez-vous le 24 septembre prochain à l'École Polytechnique à Palaiseau à partir de 18h. Cet événement va permettre la découverte d'animations scientifiques étonnantes et d'offrir un autre regard sur la recherche et susciter sans doute quelques vocations aussi bien chez les petits que chez les grands. Ce rendez-vous de médiation scientifique à ne pas manquer est ouvert à toutes et tous.

PLUS DE RENSEIGNEMENTS
www.polytechnique.edu
ou www.scientipole.fr



Retrouvez tous vos rendez-vous culturels dans l'agenda édité par la CAPS disponible dans tous les lieux publics de l'agglomération et sur www.scientipole.fr



COUPS DE CŒUR DES MÉDIATHÈQUES Spécial Japon



"PLUTO"

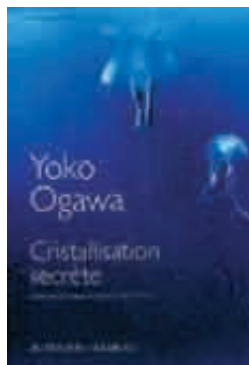
Manga de Naoki Urasawa, Osamu Tezuka, co-auteur Takashi Nagasaki
Editions Kana

"Dans un monde futuriste, où les robots vivent aux côtés des humains et comme des humains, une série de crimes mystérieux s'enchaîne. Des robots et des chercheurs renommés sont assassinés dans des circonstances étranges liées à des phénomènes naturels – feu de forêt, tornade extrêmement locale... L'auteur culte de Monster et 20th Century Boy nous revient dans une nouvelle série plus palpitante que jamais !"

Martine BORLANT,
Section adulte – médiathèque George Sand - Palaiseau

"CRISTALLISATION SECRÈTE"

Roman de Yoko Ogawa
Editions Actes Sud collection Lettres japonaises
"Sur l'île où vit une jeune romancière, les choses et les êtres semblent promis à un effacement diaboliquement orchestré. En même temps que disparaissent à jamais les oiseaux et les fleurs, le souvenir d'un chant d'oiseau ou de la beauté d'une fleur s'efface aussi... Avec son



univers obsédant, Yoko Ogawa est une auteure à part dans la littérature japonaise : à découvrir !"

Bernadette DOUCET
Section adulte –
médiathèque George Sand, Palaiseau

"REAL WORLD"

CD de KOKIA © Wasabi Records – 2010
Distribution : Kaze Empruntable à Igny



"Kokia compositrice et interprète a su tirer profit de sa formation de chanteuse d'opéra pour créer son propre univers. Si les mélodies classiques et lyriques sont deux composantes essentielles de son style, elle fait appel à des influences pop, folk et même celtes – preuve de sa créativité. Les quatorze titres de cet album sont somptueux. À écouter d'urgence si l'on aime les voyages oniriques..."

Christophe BUNODIERE
Responsable Jeunesse et Musique -
Médiathèque Pierre Seghers – Igny

ÉPOUVANTAILS ET MÉTIERS DES CAMPAGNES

C'EST DEVENU UN RENDEZ-VOUS INCONTOURNABLE DE L'AUTOMNE : LE 17 OCTOBRE PROCHAIN LE FESTIVAL DES ÉPOUVANTAILS DE VAUALLAN FÊTERA SON 7^E ANNIVERSAIRE.

Le thème cette année : "Épouvantails et métiers de nos campagnes". Le festival soutenu par la CAPS c'est d'abord un concours qui réunit chaque année davantage de participants. Pour cette édition, cerise sur le gâteau, les plus beaux épouvantails seront exposés au Jardin d'acclimatation à Paris (à partir du 25 octobre).

Tout au long de la journée :

- Exposition-promenade, les métiers de nos campagnes, de 15h à 18h au cœur du village
- Spectacle Princesse Linotte, à 16h
- Ferme vivante de Tiligolo, de 10h à 18h (les tribulations d'un clown fermier)
- La parade des épouvantails, à 15h et 17h
- Remise des prix du concours, 17h

Pratique :

Le concours est ouvert aux habitants de Vauhallaan et à tous ceux de la CAPS.

À la clé : 100€ de chèques cadeaux pour les 1^{ers} prix de chaque catégorie, 50€ pour le 2^e prix et pour les suivants 25€.

Inscription avant le 15 octobre en appelant à la mairie de Vauhallaan : 01 69 35 53 19.



agenda

septembre/ octobre 2010

BURES-SUR-YVETTE

FOIRE À TOUT

Dimanche 26 septembre de 8h à 18h
Centre-ville

Inscription possible jusqu'au 17 septembre
(dossier à retirer en mairie ou
www.mairie-bures-sur-yvette.fr)

GIF-SUR-YVETTE

CHÂTEAU DE BELLEVILLE

Samedi 20 et dimanche 21 novembre

Salon artisanal
MJC Cyrano

GOMETZ-LE-CHÂTEL

TRAIL DU VIADUC DES FAUVETTES

Samedi 16 octobre

50 km de marche ou de course au choix.

Inscriptions limitées à 150 coureurs et 50 marcheurs.

<http://casteltrail.free.fr/>

ORSAY

BROCANTE FESTIVE : FÊTE DU QUARTIER

Samedi 18 septembre

Quartier du Guichet

Participation de la Bibliothèque (Mini troc de livres et
petites lectures en plein air)

SACLAY

"LES FOULÉES DE SACLAY"

Dimanche 10 octobre

EXPOSITION/DÉMONSTRATIONS DE MODÉLISME

Samedi 20 et dimanche 21 novembre

Salle Lino Ventura

organisées par le Club de modélisme de Saclay

adresses utiles

CAPS (Communauté d'Agglomération du Plateau de Saclay)

Parc Orsay Université

26, rue Jean Rostand

91898 Orsay cedex

01 69 35 60 60

www.scientipole.fr

BURES-SUR-YVETTE

Mairie

45 Rue Charles de Gaulle

91440 Bures-sur-Yvette

Tél : 01 69 18 24 24

www.mairie-bures-sur-yvette.fr

IGNY

Mairie

23 Rue de la Division Leclerc

91430 Igny

Tél : 01 69 33 11 19

www.ville-igny.fr

GIF-SUR-YVETTE

Mairie

Square de la Mairie

91440 Gif-sur-Yvette

Tél : 01 69 18 69 18

www.mairie-gif.fr

GOMETZ-LE-CHÂTEL

Mairie

76 Rue Saint Nicolas

91940 Gometz-le-Châtel

Tél : 01 60 12 11 05

www.gometzlechatel.fr

ORSAY

Mairie

2, place du général Leclerc

91400 Orsay

01 60 92 80 22

www.mairie-orsay.fr

Maison médicale de garde*

WE et jours fériés pour tous les habitants du territoire

35, rue Dubreuil 91400 Orsay

Un seul numéro : 01 69 13 91 91

(impératif d'appeler le centre de régulation avant de se déplacer)

**créée en partenariat avec l'association des médecins de l'Ouest de l'Essonne*

Service emploi entreprises

6, boulevard Dubreuil 91 400 Orsay

01 69 07 20 16 *(tous les jours sur rendez-vous)*

service.emploi@scientipole.fr

PALaiseAU

Mairie

91, rue de Paris 91120 Palaiseau

Tél : 01 69 31 93 00

www.ville-palaiseau.fr

SACLAY

Mairie

Place de la Mairie 91400 Saclay

Tél : 01 69 41 02 83

www.saclay.fr

SAINT-AUBIN

Mairie

Rue du Clocher 91190 Saint-Aubin

Tél : 01 69 41 09 15

www.saint-aubin.fr

VAUHALLAN

Mairie

10, Grande rue du 8 mai 45

91430 Vauhallan

Tél : 01 69 35 53 00

www.vauhallan.fr

VILLIERS-LE-BÂCLE

Mairie

Place de la Mairie 91190 Villiers-le-Bâcle

Tél : 01 69 33 15 15

www.ville-villierslebacle.fr

ENVOYEZ-NOUS VOS INFOS À LEMAG@SCIENTIPOLE.FR